



คู่มือแนวปฏิบัติ ตามเกณฑ์ข้อกำหนด เมืองอุตสาหกรรมเชิงนิเวศ ฉบับปรับปรุง ปี พ.ศ. 2565

สำหรับพื้นที่อุตสาหกรรมเชิงนิเวศ
ตามประกาศกระทรวงอุตสาหกรรม



กองพัฒนาอุตสาหกรรมเชิงนิเวศ
กรมโรงงานอุตสาหกรรม
กระทรวงอุตสาหกรรม



คู่มือแนวปฏิบัติตามเกณฑ์ข้อกำหนดเมืองอุตสาหกรรมเชิงนิเวศ ฉบับปรับปรุง ปี พ.ศ. 2565

สำหรับพื้นที่อุตสาหกรรมเชิงนิเวศ ตามประกาศกระทรวงอุตสาหกรรม



กองพัฒนาอุตสาหกรรมเชิงนิเวศ
กรมโรงงานอุตสาหกรรม
กระทรวงอุตสาหกรรม



ชื่อหนังสือ **คู่มือแนวปฏิบัติตามเกณฑ์ข้อกำหนดเมืองอุตสาหกรรมเชิงนิเวศ
ฉบับปรับปรุง ปี พ.ศ. 2565**
สำหรับพื้นที่เมืองอุตสาหกรรมเชิงนิเวศ ตามประกาศกระทรวงอุตสาหกรรม

จัดทำโดย กองพัฒนาอุตสาหกรรมเชิงนิเวศ
กรมโรงงานอุตสาหกรรม
75/6 ถนนพระรามที่ 6 แขวงทุ่งพญาไท
เขตราชเทวี กรุงเทพมหานคร 10400
โทรศัพท์ 02-430-6310 ต่อ 1907 โทรสาร 02-430-6310 ต่อ 1999

พิมพ์ครั้งที่ 1 เมษายน พ.ศ. 2566 จำนวน 500 เล่ม

พิมพ์ที่ บริษัท พญา 프린ต์ติ้ง แอนด์ พับลิชชิ่ง จำกัด

เจ้าของลิขสิทธิ์ กองพัฒนาอุตสาหกรรมเชิงนิเวศ กรมโรงงานอุตสาหกรรม



สารบัญ

	หน้า
1. บทนำ	1
2. ขอบข่าย	1
3. นิยาม	2
4. พื้นที่เมืองอุตสาหกรรมเชิงนิเวศ	5
5. เงื่อนไขสำหรับผู้ยื่นคำขอการรับรอง	5
6. การตรวจประเมินเพื่อการรับรองครั้งแรก	6
7. การตรวจประเมินเพื่อติดตามผล	8
8. การตรวจประเมินเพื่อต่ออายุการรับรอง	9
9. การตรวจประเมินเพื่อยกระดับการรับรอง	10
10. การตรวจประเมินระยะไกล	10
11. การเพิกถอนการรับรอง	10
12. การร้องเรียนและการอุทธรณ์	11
13. การรักษาความลับและการแสดงความไม่มีส่วนได้เสีย	12
14. การแจ้งการเปลี่ยนแปลง	12
15. การเปลี่ยนแปลงหลักเกณฑ์ วิธีการ และเงื่อนไขการตรวจประเมินและรับรอง	13
16. บรรณานุกรม	13
ภาคผนวก ผังขั้นตอนการตรวจประเมินและรับรองการเป็นเมืองอุตสาหกรรมเชิงนิเวศ	14



1. บทนำ

เกณฑ์ข้อกำหนดเมืองอุตสาหกรรมเชิงนิเวศ เป็นเครื่องมือสำหรับการบริหารจัดการพื้นที่ที่ตามประกาศกระทรวงอุตสาหกรรม เพื่อให้เป็นพื้นที่ที่มีการพัฒนาอุตสาหกรรม และเศรษฐกิจอุตสาหกรรมเหนี่ยวนำให้เศรษฐกิจชุมชนเติบโตไปด้วยกัน ภายใต้สภาวะแวดล้อมและคุณภาพชีวิตที่ดี โดยมุ่งเน้นการพัฒนาด้านเศรษฐกิจ สังคม สิ่งแวดล้อม กายภาพ และการบริหารจัดการในพื้นที่ ให้เกิดความสมดุลในทุกมิติ ด้วยความร่วมมือในการบริหารจัดการพื้นที่ของตนเอง เน้นกระบวนการมีส่วนร่วมจากทุกภาคส่วนที่เกี่ยวข้อง ร่วมออกแบบพื้นที่ด้วยนโยบาย วิสัยทัศน์ ทิศทางการพัฒนาตามบริบท ร่วมดำเนินงานขับเคลื่อนกิจกรรมโครงการเพื่อมุ่งสู่เป้าหมายการรับรองระดับการเป็นเมืองอุตสาหกรรมเชิงนิเวศ (Eco Industrial Town) ในระดับที่ 1 การมีส่วนร่วม (Engagement) ระดับที่ 2 การส่งเสริม (Encourage) ระดับที่ 3 ประสิทธิภาพในการใช้ทรัพยากร (Resource efficiency) ระดับที่ 4 การพึ่งพาอาศัย (Symbiosis) และระดับที่ 5 เมืองน่าอยู่ คู่อุตสาหกรรม (Happiness) บริหารงานผ่านรูปแบบคณะกรรมการ ในการร่วมจัดทำแผนงานระดับพื้นที่ ร่วมพิจารณาประเด็นและส่วนงานที่สำคัญ ตามแผนงานที่เห็นพ้องว่าจำเป็นต้องแก้ไขหรือต้องพัฒนาเพื่อยกระดับคุณภาพชีวิตของคนในพื้นที่ให้ดีขึ้น ดังนั้น แนวปฏิบัติตามเกณฑ์ข้อกำหนดเมืองอุตสาหกรรมเชิงนิเวศ ฉบับปรับปรุง ปี พ.ศ. 2565 จึงเป็นระบบการจัดการด้วยหลักเกณฑ์ วิธีการ และเงื่อนไขการตรวจประเมินและรับรองการเป็นเมืองอุตสาหกรรมเชิงนิเวศ ที่จะสร้างความเชื่อมั่นและเชื่อถือในระบบ อีกทั้งเป็นวิธีปฏิบัติที่จำเป็นสำหรับเจ้าหน้าที่ และผู้ปฏิบัติงานในการนำเครื่องมือนี้ไปปรับใช้ในการพัฒนาพื้นที่อุตสาหกรรม ให้เป็นเมืองอุตสาหกรรมเชิงนิเวศ สร้างการยอมรับและความยั่งยืนในการอยู่ร่วมกันระหว่างชุมชนและโรงงานอุตสาหกรรม

2. ขอบข่าย

เอกสารนี้ กำหนดหลักเกณฑ์ วิธีการ และเงื่อนไขการตรวจประเมินและรับรองการเป็นเมืองอุตสาหกรรมเชิงนิเวศ ซึ่งครอบคลุมขั้นตอนการยื่นคำขอ การตรวจประเมินเพื่อการรับรองครั้งแรก การตรวจประเมินเพื่อติดตามผล การตรวจประเมินเพื่อต่ออายุการรับรอง การตรวจประเมินเพื่อยกระดับการรับรอง การเพิกถอนการรับรอง การร้องเรียน การอุทธรณ์ รวมทั้งการเปลี่ยนแปลงต่าง ๆ ที่เกี่ยวข้องกับการรับรอง



3. นิยาม

- 3.1 พื้นที่ หมายถึง พื้นที่เมืองอุตสาหกรรมเชิงนิเวศตามประกาศกระทรวงอุตสาหกรรม
- 3.2 คณะกรรมการ หมายถึง คณะกรรมการระดับจังหวัด ประกอบไปด้วย กลุ่มของบุคคลซึ่งเป็นผู้แทนจากหน่วยงานราชการ ผู้ประกอบกิจการโรงงาน ผู้ประกอบการธุรกิจ องค์กร สมาคม ชุมชน หรืออื่น ๆ ที่ได้รับการแต่งตั้ง มอบหมายให้ทำหน้าที่กำหนดนโยบาย ทิศทาง เป้าหมายการขับเคลื่อนการพัฒนาพื้นที่เมืองอุตสาหกรรมเชิงนิเวศ ด้วยกระบวนการมีส่วนร่วม
- 3.3 เกณฑ์ข้อกำหนด (Audit criteria) หมายถึง ชุดของนโยบาย ขั้นตอนการดำเนินงาน หรือเกณฑ์ข้อกำหนดที่ใช้อ้างอิงเพื่อนำไปเปรียบเทียบกับหลักฐานการตรวจประเมิน โดยให้หมายถึง เกณฑ์ข้อกำหนดเมืองอุตสาหกรรมเชิงนิเวศ ฉบับล่าสุด
- 3.4 การตรวจประเมิน (Audit) หมายถึง กระบวนการที่จัดทำขึ้นอย่างเป็นระบบ เป็นอิสระ และลายลักษณ์อักษร เพื่อให้ได้มาซึ่งหลักฐานการตรวจประเมิน และการตรวจประเมินผลอย่างเป็นทางการเพื่อตัดสินระดับการบรรลุผลตามเป้าหมายของเกณฑ์ข้อกำหนดเมืองอุตสาหกรรมเชิงนิเวศ
- 3.5 การตรวจประเมินภายนอก (External audit) หมายถึง การตรวจประเมินโดยบุคคลที่ 3 ซึ่งดำเนินการโดยองค์กรหรือหน่วยงานควบคุมกฎเกณฑ์ หรือองค์กรที่ให้การรับรอง
- 3.6 การตรวจประเมินภายใน (Internal audit) หมายถึง การตรวจประเมินโดยบุคคลที่ 1 ซึ่งดำเนินการโดยผู้แทนที่จัดตั้งขึ้นโดยพื้นที่ สำหรับนำไปใช้ในการทบทวนการบริหารและกระบวนการภายใน
- 3.7 การตรวจประเมินเพื่อการรับรองครั้งแรก (Certification Audit) หมายถึง การตรวจประเมินพื้นที่เพื่อให้การรับรอง ในกรณีที่ยื่นคำขอเข้ารับการตรวจประเมินระดับการเป็นเมืองอุตสาหกรรมเชิงนิเวศในครั้งแรกตามเกณฑ์ข้อกำหนด
- 3.8 การตรวจประเมินเพื่อติดตามผล (Surveillance Audit) หมายถึง การตรวจประเมินเพื่อเฝ้าติดตามพื้นที่ที่ได้รับการรับรองการเป็นเมืองอุตสาหกรรมเชิงนิเวศ ว่ายังคงเป็นไปตามเกณฑ์ข้อกำหนด
- 3.9 การตรวจประเมินเพื่อต่ออายุการรับรอง (Recertification Audit) หมายถึง การตรวจประเมินเพื่อต่ออายุการรับรอง โดยมีวัตถุประสงค์เพื่อทบทวนทั้งระบบอีกครั้งว่าองค์กรมีการนำข้อกำหนดไปปฏิบัติ และยังมีประสิทธิผลอยู่ ซึ่งการตรวจประเมินนี้จะดำเนินการก่อนครบรอบระยะเวลาของการรับรองการเป็นเมืองอุตสาหกรรมเชิงนิเวศ
- 3.10 การตรวจประเมิน ณ พื้นที่ (Witness Audit) หมายถึง การที่ผู้ตรวจประเมินทำการตรวจประเมิน ณ พื้นที่เมืองอุตสาหกรรมเชิงนิเวศ ตามขอบข่ายที่ได้รับมอบหมายรวมทั้งดำเนินการตรวจประเมินสอดคล้องกับขั้นตอนวิธีการปฏิบัติงานของพื้นที่และเกณฑ์ข้อกำหนดอย่างมีประสิทธิภาพ

- 3.11 การตรวจประเมินระยะไกล (Remote Audit) หมายถึง การตรวจประเมินพื้นที่ หรือการตรวจประเมินเสมือนจริง (Virtual site) โดยใช้เทคโนโลยีเข้ามาช่วย เช่น การตรวจประเมินผ่านแอปพลิเคชัน การบันทึกวิดีโอ การบันทึกเสียง เป็นต้น
- 3.12 หลักฐานการตรวจประเมิน (Audit evidence) หมายถึง บันทึก ข้อเท็จจริง หรือข้อมูลอื่นที่เกี่ยวข้องกับข้อกำหนด และสามารถทวนสอบได้ โดยหลักฐานการตรวจประเมินอาจเป็นเชิงคุณภาพหรือเชิงปริมาณ
- 3.13 สิ่งที่เกิดจากการตรวจประเมิน (Audit finding) หมายถึง ผลการประเมินหลักฐานการตรวจประเมินที่เก็บรวบรวมได้ เปรียบเทียบกับเกณฑ์ข้อกำหนด

หมายเหตุ

- 1) สิ่งที่เกิดจากการตรวจประเมินซึ่งบอกความสอดคล้องหรือความไม่สอดคล้อง
 - 2) สิ่งที่เกิดจากการตรวจประเมินสามารถนำไปสู่การชี้บ่งโอกาสสำหรับการปรับปรุง หรือเพื่อเป็นการบันทึกแนวปฏิบัติที่ดี
- 3.14 ข้อสรุปจากการตรวจประเมิน (Audit conclusion) หมายถึง ผลสัมฤทธิ์ของการตรวจประเมิน ภายหลังจากการพิจารณาเกี่ยวกับวัตถุประสงค์ของการตรวจประเมินและสิ่งที่เกิดจากการตรวจประเมินทั้งหมด
- 3.15 ผู้รับการตรวจประเมิน (Auditee) หมายถึง คณะกรรมการ คณะทำงาน ที่มีอำนาจหน้าที่บริหารจัดการพื้นที่เมืองอุตสาหกรรมเชิงนิเวศ ตามประกาศกระทรวงอุตสาหกรรม
- 3.16 ผู้ตรวจประเมิน (Auditor) หมายถึง บุคคลที่ดำเนินการตรวจประเมิน (Audit) โดยจะต้องเป็นผู้ที่มีรายชื่อในบัญชีรายชื่อผู้ตรวจประเมินตามที่กรมโรงงานอุตสาหกรรมกำหนด
- 3.17 คณะผู้ตรวจประเมิน (Audit team) หมายถึง ผู้ตรวจประเมิน (Auditors) หนึ่งคนหรือมากกว่าที่ดำเนินการตรวจประเมิน โดยอาจมีผู้เชี่ยวชาญด้านเทคนิค (Technical experts) สนับสนุนการทำงาน ถ้าจำเป็น

หมายเหตุ

- 1) ผู้ตรวจประเมินหนึ่งในคณะผู้ตรวจประเมินจะได้รับแต่งตั้งเป็นหัวหน้าผู้ตรวจประเมิน
 - 2) คณะผู้ตรวจประเมินอาจรวมผู้ตรวจประเมินฝึกหัด
- 3.18 ผู้เชี่ยวชาญด้านเทคนิค (Technical expert) หมายถึง บุคคลผู้ให้ความรู้หรือความเชี่ยวชาญเฉพาะด้านแก่คณะผู้ตรวจประเมิน

หมายเหตุ

- 1) ความรู้หรือความเชี่ยวชาญเฉพาะด้าน คือ ความรู้หรือความเชี่ยวชาญเกี่ยวกับองค์กร กระบวนการ หรือ กิจกรรมที่ถูกตรวจประเมิน หรือ ภาษา หรือ วัฒนธรรม
 - 2) ผู้เชี่ยวชาญด้านเทคนิคไม่ได้ปฏิบัติหน้าที่ในฐานะผู้ตรวจประเมินคนหนึ่งในคณะประเมิน
- 3.19 ผู้สังเกตการณ์ (Observer) หมายถึง บุคคลผู้ติดตามมากับคณะผู้ตรวจประเมิน แต่ไม่ได้ดำเนินการตรวจประเมิน

หมายเหตุ

- 1) ผู้สังเกตการณ์ไม่ได้เป็นส่วนหนึ่งของคณะผู้ตรวจประเมิน และไม่มีอิทธิพลหรือแทรกแซงการดำเนินการตรวจประเมิน
 - 2) ผู้สังเกตการณ์สามารถมาจากผู้รับการตรวจประเมิน หน่วยงานควบคุมกฎเกณฑ์ หรือ ผู้มีส่วนได้เสียอื่นที่เข้าร่วมสังเกตการณ์การตรวจประเมิน
- 3.20 แผนงานการตรวจประเมิน (Audit program) หมายถึง ข้อตกลงสำหรับชุดของการประเมินหนึ่งหรือมากกว่า ที่วางแผนไว้สำหรับกรอบระยะเวลาเฉพาะ และเพื่อดำเนินการตามจุดมุ่งหมายเฉพาะ
- 3.21 แผนการตรวจประเมิน (Audit plan) หมายถึง คำบรรยายเกี่ยวกับกิจกรรมและการเตรียมการสำหรับการตรวจประเมิน
- 3.22 ความสามารถ (Competence) หมายถึง ความสมารถที่จะใช้ความรู้และทักษะเพื่อให้บรรลุผลตามที่ตั้งใจ
- 3.23 ความสอดคล้อง (Conformity) หมายถึง การบรรลุผลตามเป้าหมายของแผนปฏิบัติการที่ดำเนินงานภายใต้เกณฑ์ข้อกำหนด
- 3.24 ความไม่สอดคล้องหรือข้อบกพร่อง (Non-Conformity) หมายถึง การไม่บรรลุผลตามเป้าหมายของแผนปฏิบัติการที่ดำเนินงานภายใต้เกณฑ์ข้อกำหนด
- 3.25 ข้อบกพร่องสำคัญ (Major Non-Conformity) หมายถึง ข้อบกพร่องอันเกิดจากการที่ไม่ดำเนินการให้สอดคล้องกับหลักเกณฑ์ วิธีการ และเงื่อนไขการตรวจประเมินและรับรองการเป็นเมืองอุตสาหกรรมเชิงนิเวศ หรือเกณฑ์ข้อกำหนดในการรับรอง หรือการไม่ปฏิบัติตามเอกสารระบบการบริหารงานที่กรมโรงงานอุตสาหกรรมกำหนดไว้ซึ่งพิจารณาแล้ว ส่งผลเสียหายร้ายแรงต่อระบบการบริหารงานการเป็นเมืองอุตสาหกรรมเชิงนิเวศ และนำไปสู่ความไม่สามารถสร้างความน่าเชื่อถือในผลการประเมินและรับรอง
- 3.26 ข้อบกพร่องย่อย (Minor Non-Conformity) หมายถึง ข้อบกพร่องอันเกิดจากการที่ไม่ดำเนินการให้สอดคล้องกับหลักเกณฑ์ วิธีการ และเงื่อนไขการตรวจประเมินและรับรองการเป็นเมืองอุตสาหกรรมเชิงนิเวศ หรือเกณฑ์ข้อกำหนดในการรับรอง หรือการไม่ปฏิบัติตามเอกสารระบบการบริหารงานที่กรมโรงงานอุตสาหกรรมกำหนดไว้ ซึ่งพิจารณาแล้ว ส่งผลเสียหายน้อยต่อระบบการบริหารงานการเป็นเมืองอุตสาหกรรมเชิงนิเวศ แต่หากปล่อยทิ้งไว้อาจนำไปสู่ข้อบกพร่องสำคัญได้
- 3.27 ข้อสังเกต (Observation) หมายถึง สิ่งที่ไม่ถือเป็นข้อบกพร่อง แต่หากปล่อยทิ้งไว้หรือละเลยอาจนำไปสู่ข้อบกพร่องได้
- 3.28 คณะกรรมการชำนาญการการพัฒนาเมืองอุตสาหกรรมเชิงนิเวศ ซึ่งต่อไปนี้ในเอกสารนี้จะเรียกว่า "คณะกรรมการชำนาญการ" หมายถึง คณะกรรมการที่ประกอบด้วยผู้แทนจากหน่วยงาน องค์กร ผู้ทรงคุณวุฒิ ผู้เชี่ยวชาญในการทำหน้าที่พิจารณา ตัดสิน ให้ความเห็น ข้อเสนอแนะ และอื่น ๆ ตามคำสั่งหรือประกาศ ที่เกี่ยวข้องกับการพัฒนาเมืองอุตสาหกรรมเชิงนิเวศ



- 3.29 หน่วยงานที่ได้รับมอบหมาย หมายถึง หน่วยงานที่มีความสามารถ ตามความเหมาะสมให้ทำหน้าที่บริหารงานการตรวจประเมินและรับรองการเป็นเมืองอุตสาหกรรมเชิงนิเวศ
- 3.30 ฝ่ายเลขาคือ เลขาคณะกรรมการชำนาญการ
- 3.31 การรับรองเมืองอุตสาหกรรมเชิงนิเวศ หมายถึง การให้การยอมรับความสามารถของพื้นที่ในการปฏิบัติตามเกณฑ์ข้อกำหนดเมืองอุตสาหกรรมเชิงนิเวศ
- 3.32 ใบรับรองเมืองอุตสาหกรรมเชิงนิเวศ หมายถึง เอกสารที่ออกให้แก่พื้นที่ซึ่งแสดงให้เห็นว่าพื้นที่ที่มีการจัดการที่ดำเนินการสอดคล้องตามเกณฑ์ข้อกำหนดเมืองอุตสาหกรรมเชิงนิเวศ

4. พื้นที่เมืองอุตสาหกรรมเชิงนิเวศ

พื้นที่เมืองอุตสาหกรรมเชิงนิเวศ ตามประกาศกระทรวงอุตสาหกรรม

5. เงื่อนไขสำหรับผู้ยื่นคำขอการรับรอง

- 5.1 เป็นพื้นที่เมืองอุตสาหกรรมเชิงนิเวศ ตามประกาศกระทรวงอุตสาหกรรม ในข้อ 4
- 5.2 ประธานคณะกรรมการระดับจังหวัดเป็นผู้มีอำนาจหรือผู้แทนที่ได้รับมอบหมายในการลงนามหนังสือคำขอรับการรับรอง
- 5.3 การดำเนินการเพื่อขอรับการรับรองการเป็นเมืองอุตสาหกรรมเชิงนิเวศกับกรมโรงงานอุตสาหกรรม หรือหน่วยงานที่ได้รับมอบหมาย เช่น การยื่นคำขอ การติดต่อประสานงาน การตรวจประเมิน ให้ใช้ภาษาไทยเป็นหลัก ตามแบบคำขอที่กรมโรงงานอุตสาหกรรมกำหนด
- 5.4 เกณฑ์ข้อกำหนดที่ใช้ในการรับรองให้เป็นไปตามที่กรมโรงงานอุตสาหกรรมกำหนด รวมทั้งที่กรมโรงงานอุตสาหกรรมอาจมีการแก้ไข หรือกำหนดเพิ่มเติมในภายหลัง
- 5.5 พื้นที่เมืองอุตสาหกรรมเชิงนิเวศ ต้อง
 - (1) ปฏิบัติตามแนวปฏิบัติตามเกณฑ์ข้อกำหนดเมืองอุตสาหกรรมเชิงนิเวศ สำหรับพื้นที่เมืองอุตสาหกรรมเชิงนิเวศ ฉบับล่าสุด และเงื่อนไขที่เกี่ยวข้องที่กรมโรงงานอุตสาหกรรมกำหนด รวมทั้งที่อาจมีการแก้ไขหรือกำหนดเพิ่มเติมในภายหลัง
 - (2) ดำเนินการตามเกณฑ์ข้อกำหนดที่เกี่ยวข้องตามเป้าหมายการพัฒนาของพื้นที่
 - (3) จัดเตรียมการทั้งหมดที่จำเป็นต่อการตรวจประเมิน ได้แก่ เอกสารและข้อมูล หนังสือ บันทึก รายงานที่เกี่ยวข้องตามเกณฑ์ข้อกำหนด การให้สิทธิเข้าไปในบริเวณสถานที่ การสอบถาม การสัมภาษณ์ผู้เกี่ยวข้องในพื้นที่ ตามที่กรมโรงงานอุตสาหกรรมได้กำหนด

- (4) ส่งมอบหนังสือ บันทึกเกี่ยวกับการร้องเรียน การอุทธรณ์ และผลการดำเนินการให้กรมโรงงานอุตสาหกรรมหรือหน่วยงานที่ได้รับมอบหมาย เมื่อได้รับการร้องขอ

6. การตรวจประเมินเพื่อการรับรองครั้งแรก

- 6.1 เมื่อกรมโรงงานอุตสาหกรรมหรือหน่วยงานที่ได้รับมอบหมาย ได้รับคำขอรับการรับรองจากพื้นที่แล้ว จะตรวจสอบความถูกต้องสมบูรณ์ของคำขอ และเอกสารประกอบคำขอ หากมีรายละเอียดในคำขอที่จำเป็นต้องปรับปรุงแก้ไข กรมโรงงานอุตสาหกรรมหรือหน่วยงานที่ได้รับมอบหมายจะแจ้งให้ผู้ยื่นคำขอได้รับทราบ
- 6.2 กรมโรงงานอุตสาหกรรมหรือหน่วยงานที่ได้รับมอบหมาย จะพิจารณาความสามารถของคณะผู้ตรวจประเมินตามบริบทของพื้นที่ และจะแจ้งยืนยันคณะผู้ตรวจประเมินและแผนการตรวจประเมินต่อพื้นที่เพื่อให้เห็นชอบต่อไป
- 6.3 การทบทวนเอกสาร
- 6.3.1 คณะผู้ตรวจประเมินจะดำเนินการ
- 1) ทบทวนและประเมินเอกสาร หลักฐานต่าง ๆ ของพื้นที่ที่ขอรับการรับรอง เพื่อพิจารณาถึงความครบถ้วนและสอดคล้องกับเกณฑ์ข้อกำหนดเมืองอุตสาหกรรมเชิงนิเวศ และหลักเกณฑ์ วิธีการ และเงื่อนไขการตรวจประเมินและรับรองการเป็นเมืองอุตสาหกรรมเชิงนิเวศ และเงื่อนไขที่เกี่ยวข้อง
 - 2) จัดทำรายงานการประเมินเอกสาร และข้อเสนอแนะเพื่อการปรับปรุงแก้ไขก่อนการตรวจประเมิน (ถ้ามี) เพื่อจัดส่งให้พื้นที่พิจารณาและดำเนินการแก้ไขปรับปรุง
- 6.3.2 กรมโรงงานอุตสาหกรรมหรือหน่วยงานที่ได้รับมอบหมาย อาจไม่ดำเนินการตรวจประเมิน ณ พื้นที่ต่อไป หากพบว่า
- 1) เอกสารต่าง ๆ ของพื้นที่ยังไม่ครบถ้วนสมบูรณ์ตามเกณฑ์ข้อกำหนดเมืองอุตสาหกรรมเชิงนิเวศ และหลักเกณฑ์ วิธีการ และเงื่อนไขการตรวจประเมินและรับรองการเป็นเมืองอุตสาหกรรมเชิงนิเวศ และเงื่อนไขที่เกี่ยวข้องในสาระสำคัญ
 - 2) พื้นที่ไม่จัดส่งเอกสารต่าง ๆ ที่ต้องปรับปรุงแก้ไขตามข้อเสนอแนะของคณะผู้ตรวจประเมิน

- 6.4 คณะผู้ตรวจประเมินจะดำเนินการตรวจประเมิน โดยการตรวจประเมินมี 2 ชั้น
- 6.4.1 การตรวจประเมินชั้นที่ 1 เป็นขั้นตอนการตรวจประเมินเอกสาร หลักฐาน ตามเกณฑ์ข้อกำหนดทุกข้อที่เกี่ยวข้องตามเป้าหมายการขอการรับรองการเป็นเมืองอุตสาหกรรมเชิงนิเวศของพื้นที่ และลักษณะเฉพาะที่มีนัยสำคัญตามบริบทของพื้นที่ ณ พื้นที่ดำเนินการ หรือ ผ่านการตรวจประเมินระยะไกล (Remote Audit) แต่ต้องมั่นใจถึงความสามารถของการตรวจประเมิน ทั้งนี้จะพิจารณาผลการตรวจประเมินภายในร่วมด้วยหากพบข้อบกพร่องสำคัญไม่สอดคล้องตาม เกณฑ์ข้อกำหนดรวมทั้งประเมินการเตรียมพร้อมของสถานที่ บุคลากรสำหรับการประเมินในชั้นที่ 2 คณะผู้ตรวจประเมินอาจพิจารณาเลื่อนหรือยกเลิกการตรวจประเมินชั้นที่ 2
- 6.4.2 การตรวจประเมินชั้นที่ 2 เป็นขั้นตอนการลงพื้นที่ประเมินข้อมูลและหลักฐานที่เป็นไปตามเกณฑ์ข้อกำหนดทั้งหมด หรือเพียงบางเกณฑ์ข้อกำหนดที่คณะผู้ตรวจประเมินมีประเด็นข้อสังเกตจากการตรวจประเมินชั้นที่ 1 ร่วมกับการสังเกตการณ์ หรือการสัมภาษณ์ ในกิจกรรม โครงการที่เป็นประเด็นสำคัญตามวัตถุประสงค์และเป้าหมายการเป็นเมืองอุตสาหกรรมเชิงนิเวศของพื้นที่ และหากพบข้อบกพร่องสำคัญ ไม่สอดคล้องตามเกณฑ์ข้อกำหนด คณะผู้ตรวจประเมินอาจพิจารณาให้พื้นที่ทำการแก้ไขให้แล้วเสร็จภายในระยะเวลาตามข้อตกลงระหว่างผู้รับการตรวจประเมินและคณะผู้ตรวจประเมิน แต่ทั้งนี้ต้องไม่กระทบต่อแผนการตรวจประเมิน
- 6.5 ฝ่ายเลขานุการจะทบทวนความถูกต้องและครบถ้วนของผลการตรวจประเมิน โดยอาจให้มีการตรวจประเมินหรือขอข้อมูลเพิ่มเติมจากพื้นที่ที่ขอรับการรับรอง ก่อนนำเสนอคณะกรรมการชำนาญการ พิจารณาให้การรับรองก็ได้
- 6.6 เมื่อคณะกรรมการชำนาญการพิจารณาให้ความเห็นชอบผลการตรวจประเมินเพื่อการรับรองการเป็นเมืองอุตสาหกรรมเชิงนิเวศแล้ว กรมโรงงานอุตสาหกรรมหรือหน่วยงานที่ได้รับมอบหมายจะจัดทำรายงานสรุปผลการตรวจประเมินและใบรับรองการเป็นเมืองอุตสาหกรรมเชิงนิเวศ และนำเสนอปลัดกระทรวงอุตสาหกรรม ในฐานะประธานคณะกรรมการขับเคลื่อนการพัฒนาเมืองอุตสาหกรรมเชิงนิเวศลงนาม และจัดทำรายชื่อพื้นที่ที่ได้รับการรับรองเพื่อเผยแพร่ต่อไป โดยใบรับรองมีอายุ 3 ปี และเป็นไปตามแบบที่กรมโรงงานอุตสาหกรรมกำหนด

7. การตรวจประเมินเพื่อติดตามผล

- 7.1 กรมโรงงานอุตสาหกรรมหรือหน่วยงานที่ได้รับมอบหมายจะตรวจประเมินเพื่อติดตามผล (Surveillance Audit) อย่างน้อยปีละ 1 ครั้ง หรือตามความเหมาะสม นับถัดจากวันตัดสินการรับรองครั้งแรก โดยจะแจ้งยืนยันคณะผู้ตรวจประเมินและแผนการตรวจประเมิน และจะดำเนินการตรวจประเมิน ณ พื้นที่ดำเนินการ หรือ ผ่านการตรวจประเมินระยะไกล (Remote Audit) แต่ต้องมั่นใจถึงความสามารถของการตรวจประเมิน ซึ่งการประเมินอาจตรวจประเมินเพียงบางส่วนหรือทุกเกณฑ์ข้อกำหนดก็ได้ โดยอย่างน้อยต้องประกอบด้วย
- (1) การทวนสอบแก้ไขข้อบกพร่องจากการตรวจประเมินเพื่อการรับรองครั้งแรก
 - (2) การดำเนินการต่อข้อร้องเรียนที่มี
 - (3) ประสิทธิภาพของกิจกรรมในการบรรลุเป้าหมายและผลลัพธ์ที่ตั้งไว้ตามแผนงานของพื้นที่
 - (4) ความคืบหน้ากิจกรรมเพื่อปรับปรุงอย่างต่อเนื่อง
 - (5) ความต่อเนื่องของการควบคุมการดำเนินงานตามแผน
 - (6) การทบทวนแผนงานหรือการเปลี่ยนแปลงที่จะเกิดขึ้น
- 7.2 กรมโรงงานอุตสาหกรรมหรือหน่วยงานที่ได้รับมอบหมาย ขอสงวนสิทธิ์ที่จะดำเนินการตรวจติดตามผลเพิ่มเติมหากมีเหตุอันควร หรือในกรณีที่มีการเปลี่ยนแปลงในสาระสำคัญที่มีผลต่อกิจกรรมและการปฏิบัติงานของพื้นที่ที่ได้รับการรับรอง เช่น การได้รับข้อร้องเรียน มีการเปลี่ยนแปลงที่สำคัญ ซึ่งมีเหตุทำให้สงสัยสมรรถนะการดำเนินงานของพื้นที่ลดลง เป็นต้น
- ทั้งนี้ กรมโรงงานอุตสาหกรรมอาจมอบหมายให้ผู้ตรวจประเมินภายในเป็นผู้ดำเนินการกิจกรรมการตรวจประเมินเพื่อติดตามผล
- 7.3 ฝ่ายเลขานุการคณะกรรมการชำนาญการจะทบทวนความถูกต้องและครบถ้วนของผลการตรวจประเมิน โดยอาจให้มีการตรวจประเมินหรือขอข้อมูลเพิ่มเติมจากพื้นที่ที่ได้รับการรับรอง ก่อนนำเสนอคณะกรรมการชำนาญการ พิจารณาให้คงไว้ซึ่งการรับรองก็ได้
- 7.4 เมื่อคณะกรรมการชำนาญการพิจารณาให้ความเห็นชอบผลการตรวจประเมินเพื่อติดตามผลแล้ว กรมโรงงานอุตสาหกรรมหรือหน่วยงานที่ได้รับมอบหมายจะจัดทำรายงานสรุปผลการตรวจประเมิน และนำเสนอปลัดกระทรวงอุตสาหกรรม ในฐานะประธานคณะกรรมการขับเคลื่อนการพัฒนาเมืองอุตสาหกรรมเชิงนิเวศ เพื่อทราบต่อไป

8. การตรวจประเมินเพื่อต่ออายุการรับรอง

- 8.1 ใบรับรองให้มีอายุ 3 ปี นับถัดจากวันตัดสินให้การรับรองครั้งแรก หากพื้นที่ที่ได้รับการรับรองประสงค์จะต่ออายุการรับรอง ให้ยื่นคำขอต่ออายุล่วงหน้าก่อนถึงกำหนดวันตรวจประเมินตามแผนการตรวจประเมินของกรมโรงงานอุตสาหกรรมหรือหน่วยงานที่ได้รับมอบหมายอย่างน้อย 6 เดือนก่อนใบรับรองจะหมดอายุ หากผลการตรวจประเมินเป็นไปตามเกณฑ์ข้อกำหนด จะได้นำเสนอให้คณะกรรมการชำนาญการพิจารณาต่ออายุการรับรองต่อไป ทั้งนี้ระหว่างรอการพิจารณาต่ออายุการรับรอง ให้ถือว่า การรับรองเดิมยังมีผลจนกว่าจะได้รับแจ้งเป็นหนังสือคำสั่งไม่ต่ออายุการรับรอง
- 8.2 กรณีที่พื้นที่ได้รับการรับรองไม่ยื่นคำขอต่ออายุการรับรองให้ถือว่าไม่ประสงค์จะขอต่ออายุการรับรอง โดยให้ระดับการเป็นเมืองอุตสาหกรรมเชิงนิเวศตามใบรับรองฉบับเดิมมีผลจนถึงวันสิ้นอายุตามที่ระบุในใบรับรองเท่านั้น
- 8.3 กรมโรงงานอุตสาหกรรมหรือหน่วยงานที่ได้รับมอบหมาย จะตรวจประเมินเพื่อต่ออายุการรับรอง โดยจะแจ้งยืนยันคณะผู้ตรวจประเมินและแผนการตรวจประเมิน โดยจะดำเนินการตรวจประเมิน ณ พื้นที่ดำเนินการหรือ ผ่านการตรวจประเมินระยะไกล (Remote Audit) แต่ต้องมั่นใจถึงความสามารถของการประเมิน ซึ่งการตรวจประเมินอาจตรวจประเมินเพียงบางส่วนหรือทุกเกณฑ์ข้อกำหนดก็ได้ ทั้งนี้ หากพื้นที่มีการเปลี่ยนแปลงการดำเนินงานตามเกณฑ์ข้อกำหนดที่มีนัยสำคัญ ส่งผลกระทบต่อข้อมูล แผนงานในภาพรวม อาจต้องประเมินในขั้นที่ 1 ด้วย การประเมินเพื่อต่ออายุการรับรอง โดยอย่างน้อยต้องประกอบด้วย
- (1) การทบทวนรายงานการตรวจติดตามผลครั้งก่อน
 - (2) ผลการดำเนินงานในรอบการรับรองล่าสุด
 - (3) ประสิทธิภาพของกิจกรรมในการบรรลุเป้าหมายและผลลัพธ์ที่ตั้งไว้ตามแผนงานของพื้นที่
 - (4) การรักษาประสิทธิผลและการปรับปรุงอย่างต่อเนื่อง
 - (5) ความต่อเนื่องของการควบคุมการดำเนินงานตามแผน
 - (6) การทบทวนแผนงานหรือการเปลี่ยนแปลงที่จะเกิดขึ้น
- หากพบข้อบกพร่องสำคัญต้องแก้ไขและทวนสอบก่อนการรับรองจะหมดอายุ
- 8.4 ฝ่ายเลขานุการคณะกรรมการชำนาญการจะทบทวนความถูกต้องและครบถ้วนของผลการตรวจประเมิน โดยอาจให้มีการตรวจประเมินหรือขอข้อมูลเพิ่มเติมจากพื้นที่ที่ขอต่ออายุการรับรอง ก่อนนำเสนอคณะกรรมการชำนาญการพิจารณาต่ออายุการรับรองก็ได้
- 8.5 เมื่อคณะกรรมการชำนาญการพิจารณาให้ความเห็นชอบผลการตรวจประเมินเพื่อต่ออายุการรับรองแล้ว กรมโรงงานอุตสาหกรรมหรือหน่วยงานที่ได้รับมอบหมาย จะจัดทำรายงานสรุปผลการตรวจประเมินและใบรับรองการเป็นเมืองอุตสาหกรรมเชิงนิเวศ และนำเสนอปลัดกระทรวงอุตสาหกรรม ในฐานะประธาน



คณะกรรมการขับเคลื่อนการพัฒนาเมืองอุตสาหกรรมเชิงนิเวศลงนาม และจัดทำรายชื่อพื้นที่ที่ได้รับการรับรองเพื่อเผยแพร่ต่อไป

หากการรับรองใหม่เสร็จก่อนวันสิ้นอายุการรับรอง สามารถกำหนดวันสิ้นอายุของการรับรองใหม่ให้สอดคล้องกับวันสิ้นอายุของการรับรองเดิมได้ วันที่มีผลบังคับใช้ในใบรับรองต้องเป็นวันตัดสินให้การรับรองใหม่หรือหลังจากนั้น (ตั้งนั้นอายุการรับรองอาจมากกว่า 3 ปี)

ถ้าหากกรมโรงงานอุตสาหกรรมหรือหน่วยงานที่ได้รับมอบหมายยังไม่สามารถประเมินการรับรองใหม่ให้เสร็จหรือยังไม่ได้ทวนสอบข้อบกพร่องสำคัญให้แล้วเสร็จก่อนวันสิ้นอายุการรับรองตามที่กำหนด จะไม่สามารถเสนอให้คณะกรรมการชำนาญการให้การรับรองใหม่ได้ และไม่สามารถขยายอายุใบรับรองออกไปได้

ทั้งนี้ เมื่อครบอายุรอบของการรับรอง จำนวน 3 ปี การตรวจประเมินในรอบการประเมินถัดไป คณะผู้ตรวจประเมินจะดำเนินการเช่นเดียวกับการตรวจประเมินปีที่ 1 (การตรวจประเมินเพื่อการรับรองครั้งแรก) ของทุก ๆ รอบการประเมิน

9. การตรวจประเมินเพื่อยกระดับการรับรอง

ให้พื้นที่ดำเนินการตามข้อ 6 (การตรวจประเมินเพื่อการรับรองครั้งแรก) และเข้าสู่ระบบรอบอายุของการรับรองตามที่กำหนดในข้อ 7 และ 8 ต่อไป

10. การตรวจประเมินระยะไกล

คณะผู้ตรวจประเมินจะไม่ใช้วิธีการตรวจประเมินระยะไกล (Remote Audit) แทนการตรวจประเมินแบบปกติ ในกรณีการตรวจประเมินครั้งแรก ยกเว้นกรณีที่มีเหตุจำเป็นตามกรมโรงงานอุตสาหกรรมพิจารณาเท่านั้น

11. การเพิกถอนการรับรอง

11.1 ฝ่ายเลขานุการคณะกรรมการชำนาญการ จะนำเสนอคณะกรรมการชำนาญการพิจารณาเพิกถอนการรับรองในกรณีดังต่อไปนี้

- 1) พื้นที่ที่ได้รับการรับรองเกิดเหตุร้ายแรงส่งผลกระทบต่อสิ่งแวดล้อม หรือ ชุมชนสาธารณะ หรือ เศรษฐกิจในพื้นที่

- 2) จัดทำข้อมูล เอกสาร อันเป็นเท็จ หรือปกปิดข้อมูล เอกสารที่สำคัญแก่กรมโรงงานอุตสาหกรรมหรือหน่วยงานที่ได้รับมอบหมาย เพื่อให้มีการออกผลการตรวจประเมินและรับรองโดยมิชอบ
- 11.2 พื้นที่ที่ได้รับการรับรองที่ถูกเพิกถอนใบรับรอง จะขอใบรับรองใหม่อีกได้จนกว่าจะพ้น 6 เดือนนับแต่วันที่ ได้รับแจ้งจากกรมโรงงานอุตสาหกรรม ทั้งนี้ต้องส่งคืนใบรับรองให้กรมโรงงานอุตสาหกรรมหรือหน่วยงานที่ได้รับมอบหมายด้วย
- 11.3 กรมโรงงานอุตสาหกรรมจะประกาศให้สาธารณชนทราบภายใน 30 วัน นับแต่วันที่ทราบผลการพิจารณาจาก คณะกรรมการชำนาญการ

12. การร้องเรียนและการอุทธรณ์

- 12.1 พื้นที่หรือผู้มีส่วนได้เสียกับพื้นที่ สามารถร้องเรียนเกี่ยวกับผลการปฏิบัติงานของกรมโรงงานอุตสาหกรรมหรือหน่วยงานที่ได้รับมอบหมาย ที่เกี่ยวข้องกับ
 - 1) บุคลากร หรือ พนักงานเจ้าหน้าที่ของกรมโรงงานอุตสาหกรรมหรือหน่วยงานที่ได้รับมอบหมาย
 - 2) คณะผู้ตรวจประเมิน คณะกรรมการชำนาญการ
- 12.2 พื้นที่หรือผู้มีส่วนได้เสียกับพื้นที่ สามารถอุทธรณ์เกี่ยวกับการดำเนินงานด้านการรับรองของกรมโรงงานอุตสาหกรรมหรือหน่วยงานที่ได้รับมอบหมาย ในกรณีดังต่อไปนี้
 - 1) การไม่รับคำขอรับการรับรองการเป็นเมืองอุตสาหกรรมเชิงนิเวศ
 - 2) การไม่ดำเนินการตรวจประเมิน
 - 3) การไม่ยอมรับการปฏิบัติการแก้ไขข้อบกพร่อง
 - 4) การดำเนินการใด ๆ ที่เป็นการหน่วงเหนี่ยวซึ่งการให้ได้การรับรอง
 - 5) การตัดสินใจไม่รับรองและการเพิกถอนการรับรองการเป็นเมืองอุตสาหกรรมเชิงนิเวศ
- 12.3 การร้องเรียน และการอุทธรณ์ ให้ดำเนินการตามหลักเกณฑ์ วิธีการ และเงื่อนไขการตรวจประเมินและรับรองการเป็นเมืองอุตสาหกรรมเชิงนิเวศ ตามที่กรมโรงงานอุตสาหกรรมกำหนด ดังนี้
 - 1) การอุทธรณ์ต่อการตัดสินใจ หรือการดำเนินการใด ๆ ที่มีผลกับผู้ขอรับการรับรองหรือผู้ได้รับการรับรอง
 - 2) ผู้ขอรับการรับรองหรือผู้ได้รับการรับรอง สามารถยื่นอุทธรณ์ได้ภายใน 30 วัน นับตั้งแต่วันที่กระทรวงอุตสาหกรรม มีหนังสือแจ้งผลการพิจารณา หรือการดำเนินการให้ทราบ โดยการยื่นอุทธรณ์ให้ยื่นเป็นลายลักษณ์อักษรต่อประธานคณะกรรมการขับเคลื่อนการพัฒนาเมืองอุตสาหกรรมเชิงนิเวศ
 - (1) ประธานคณะกรรมการขับเคลื่อนฯ จะแต่งตั้งคณะพิจารณาอุทธรณ์ที่ประกอบด้วยกลุ่มบุคคลเพื่อดำเนินการพิจารณาค่าอุทธรณ์และแจ้งผลการพิจารณาให้ทราบภายใน 60 วัน นับตั้งแต่วันที่ ได้รับคำอุทธรณ์

- (2) ระหว่างการพิจารณาคำอุทธรณ์ยังไม่สิ้นสุดให้ถือว่าผลการพิจารณาเดิมยังมีผลใช้บังคับอยู่
 - (3) ผลการพิจารณาของคณะพิจารณาอุทธรณ์ให้ถือเป็นที่สุด
 - (4) ผู้ยื่นคำอุทธรณ์ต้องเป็นผู้รับภาระค่าใช้จ่ายต่าง ๆ ในการพิจารณาอุทธรณ์ทั้งหมด ยกเว้นกรณีที่คำอุทธรณ์เป็นผลเนื่องจากความผิดพลาดของกรมโรงงานอุตสาหกรรมหรือหน่วยงานที่ได้รับมอบหมาย
- 3) การร้องเรียนและการโต้แย้ง การร้องเรียนและการโต้แย้งให้ยื่นเป็นลายลักษณ์อักษรต่อประธานคณะกรรมการขับเคลื่อนการพัฒนาเมืองอุตสาหกรรมเชิงนิเวศ เพื่อจะได้ดำเนินการหาข้อยุติตามขั้นตอนการดำเนินงานต่อไป

13. การรักษาความลับและการแสดงความไม่มีส่วนได้เสีย

- 13.1 ข้อมูล เอกสารต่าง ๆ ที่เกี่ยวข้องกับพื้นที่ที่ขอรับการรับรอง กรมโรงงานอุตสาหกรรมหรือหน่วยงานที่ได้รับมอบหมาย จะเก็บรักษาไว้เป็นความลับ โดยจะไม่รับผิดชอบต่อความเสียหายใด ๆ ที่เกิดขึ้นกับพื้นที่ที่ยื่นคำขอรับการรับรองอันเนื่องมาจากความลับนี้ได้แพร่พรายออกไป เว้นแต่เกิดขึ้นจากการกระทำของกรมโรงงานอุตสาหกรรมหรือหน่วยงานที่ได้รับมอบหมายเท่านั้น
- 13.2 กรมโรงงานอุตสาหกรรมหรือหน่วยงานที่ได้รับมอบหมาย จะดำเนินการรับรองการเป็นเมืองอุตสาหกรรมเชิงนิเวศด้วยความโปร่งใส เป็นกลาง เป็นธรรม
- 13.3 การดำเนินการรักษาความลับและการแจ้งการเป็นผู้มีส่วนได้เสีย

14. การแจ้งการเปลี่ยนแปลง

พื้นที่ที่ได้รับการรับรองการเป็นเมืองอุตสาหกรรมเชิงนิเวศ ต้องแจ้งให้กรมโรงงานอุตสาหกรรมหรือหน่วยงานที่ได้รับมอบหมายทราบ เมื่อมีการเปลี่ยนแปลงใด ๆ ที่อาจส่งผลกระทบต่อการเป็นเมืองอุตสาหกรรมเชิงนิเวศ เช่น

- 1) โครงสร้างการบริหารงาน นโยบาย และอำนาจหน้าที่
- 2) วัตถุประสงค์ เป้าหมาย แผนงานที่ตั้งไว้
- 3) รายละเอียดของเกณฑ์ข้อกำหนดพื้นฐาน ที่ส่งผลต่อการเปลี่ยนแปลงข้อมูลการดำเนินงานที่มีนัยสำคัญของพื้นที่

15. การเปลี่ยนแปลงหลักเกณฑ์ วิธีการ และเงื่อนไขการตรวจประเมินและรับรอง

การเปลี่ยนแปลงหลักเกณฑ์ วิธีการ และเงื่อนไขใด ๆ ที่เกี่ยวกับการรับรอง ฝ่ายเลขานุการคณะกรรมการ ชำนาญการ จะนำเสนอคณะกรรมการชำนาญการเพื่อพิจารณา และกำหนดวันที่มีผลบังคับใช้ และกรมโรงงาน อุตสาหกรรมจะแจ้งพื้นที่ หรือผู้เกี่ยวข้องให้ทราบล่วงหน้าก่อนวันที่มีผลบังคับใช้ไม่น้อยกว่า 90 วัน

16. บรรณานุกรม

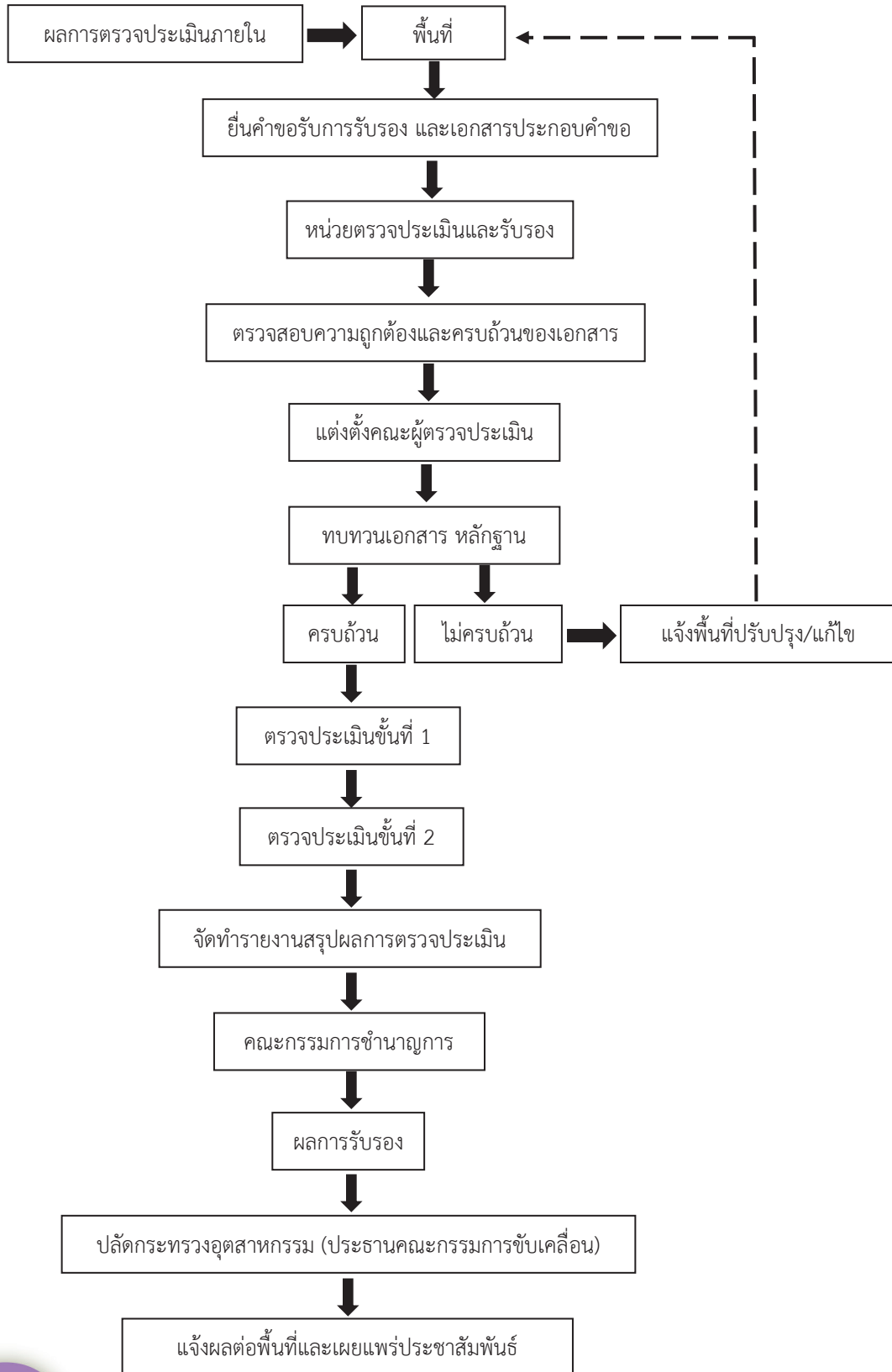
- 16.1 มอก. 17021-1:2559 (ISO/IEC 17021-1:2015) การตรวจสอบและรับรอง: ข้อกำหนดสำหรับหน่วยตรวจ ประเมินและให้การรับรองระบบการจัดการ
- 16.2 มอก. 19011-2556 (ISO 19011:2011) แนวทางการตรวจประเมินระบบการจัดการ
- 16.3 ประกาศกระทรวงอุตสาหกรรม เรื่อง กำหนดพื้นที่เมืองอุตสาหกรรมเชิงนิเวศและมาตรการสนับสนุนการ ประกอบกิจการโรงงานในพื้นที่เมืองอุตสาหกรรมเชิงนิเวศ พ.ศ. 2561 ลงวันที่ 2 พฤศจิกายน พ.ศ. 2561
- 16.4 ประกาศกระทรวงอุตสาหกรรม เรื่อง กำหนดพื้นที่เมืองอุตสาหกรรมเชิงนิเวศและมาตรการสนับสนุนการ ประกอบกิจการโรงงานในพื้นที่เมืองอุตสาหกรรมเชิงนิเวศ (ฉบับที่ 2) พ.ศ. 2566 ลงวันที่ 1 กุมภาพันธ์ พ.ศ. 2566
- 16.5 ประกาศกระทรวงอุตสาหกรรม เรื่อง กำหนดพื้นที่เมืองอุตสาหกรรมเชิงนิเวศ ระยะที่ 2 พ.ศ. 2565 ลงวันที่ 19 สิงหาคม พ.ศ. 2565
- 16.6 ประกาศกระทรวงอุตสาหกรรม เรื่อง กำหนดพื้นที่เมืองอุตสาหกรรมเชิงนิเวศ ระยะที่ 3 พ.ศ. 2565 ลงวันที่ 19 สิงหาคม พ.ศ. 2565
- 16.7 หลักเกณฑ์ วิธีการ และเงื่อนไข การรับรองระบบงานหน่วยตรวจ



ภาคผนวก

ผังขั้นตอนการตรวจประเมินและรับรองการเป็นเมืองอุตสาหกรรมเชิงนิเวศ

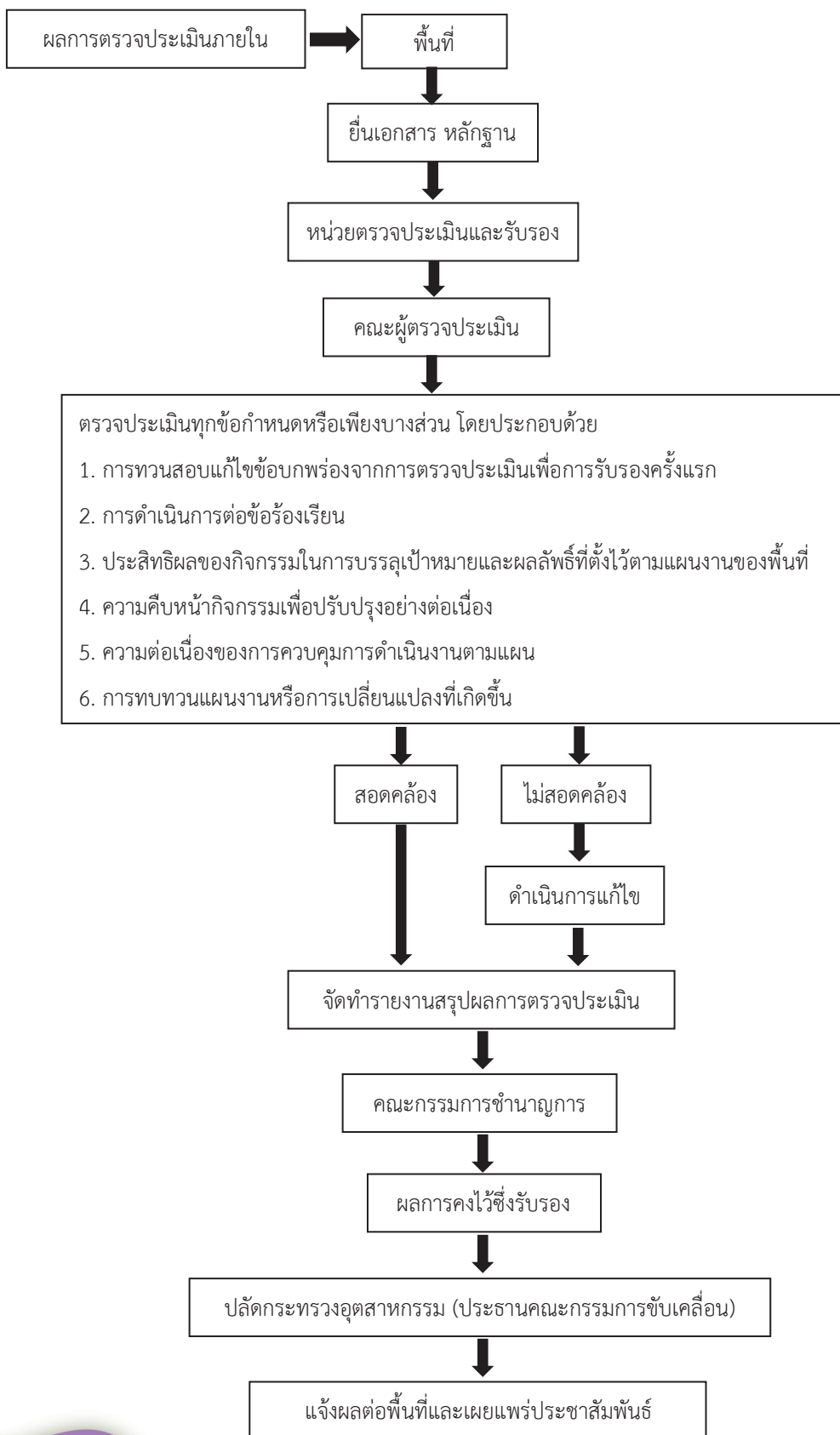
1. การตรวจประเมินเพื่อการรับรองครั้งแรก





ผังขั้นตอนการตรวจประเมินและรับรองการเป็นเมืองอุตสาหกรรมเชิงนิเวศ

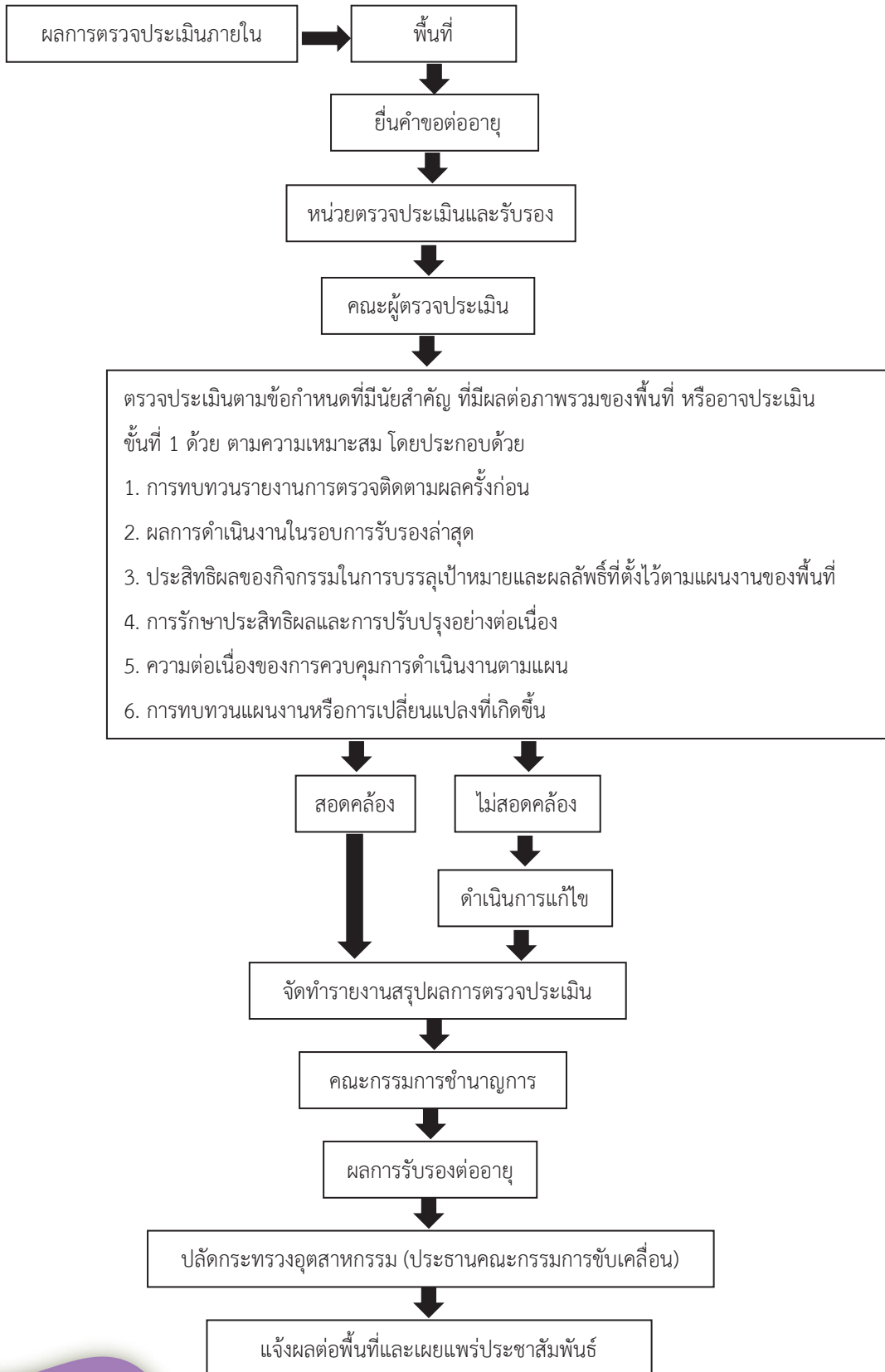
2. การตรวจประเมินเพื่อติดตามผล





ผังขั้นตอนการตรวจประเมินและรับรองการเป็นเมืองอุตสาหกรรมเชิงนิเวศ

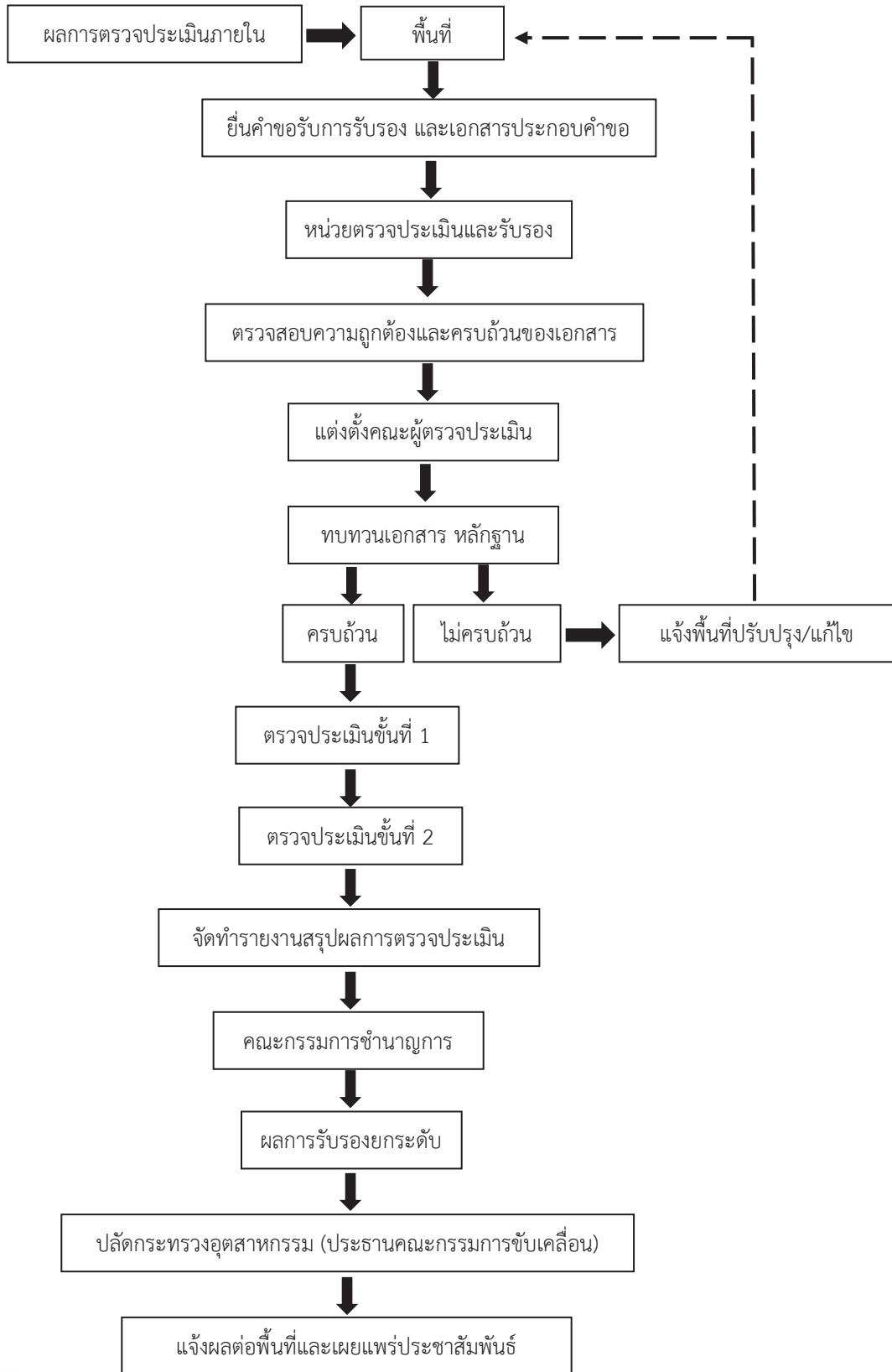
3. การตรวจประเมินเพื่อต่ออายุการรับรอง





ผังขั้นตอนการตรวจประเมินและรับรองการเป็นเมืองอุตสาหกรรมเชิงนิเวศ

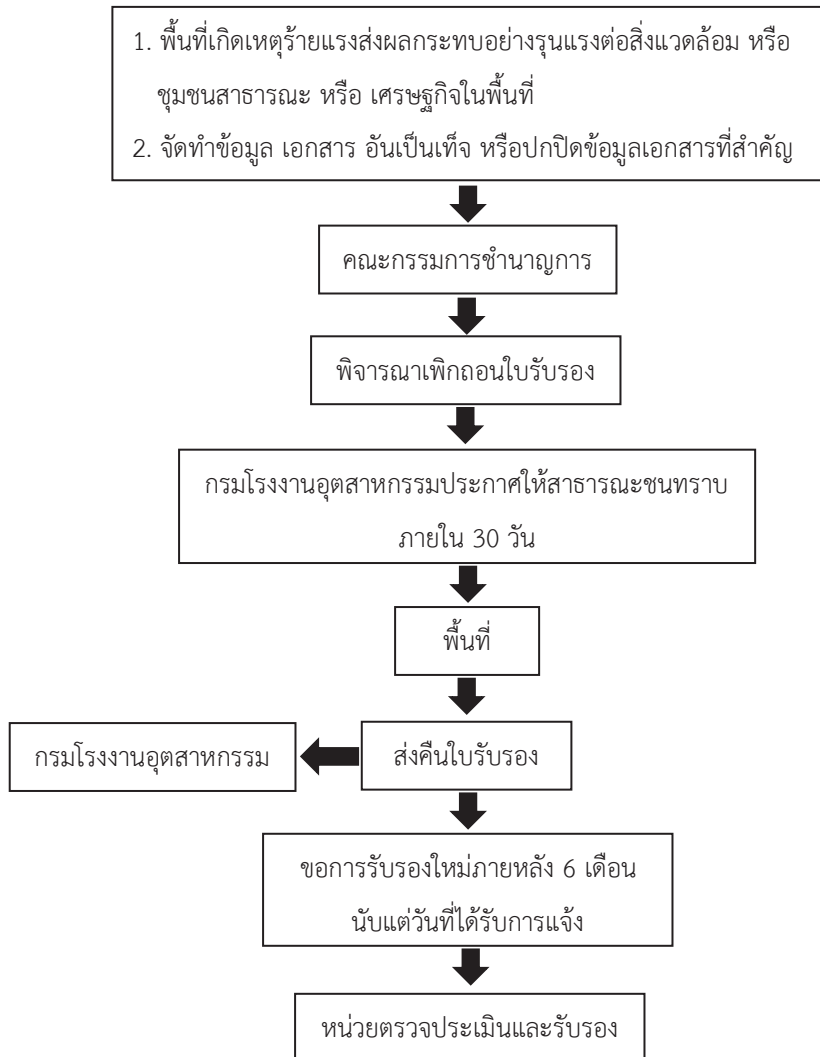
4. การตรวจประเมินเพื่อยกระดับการรับรอง



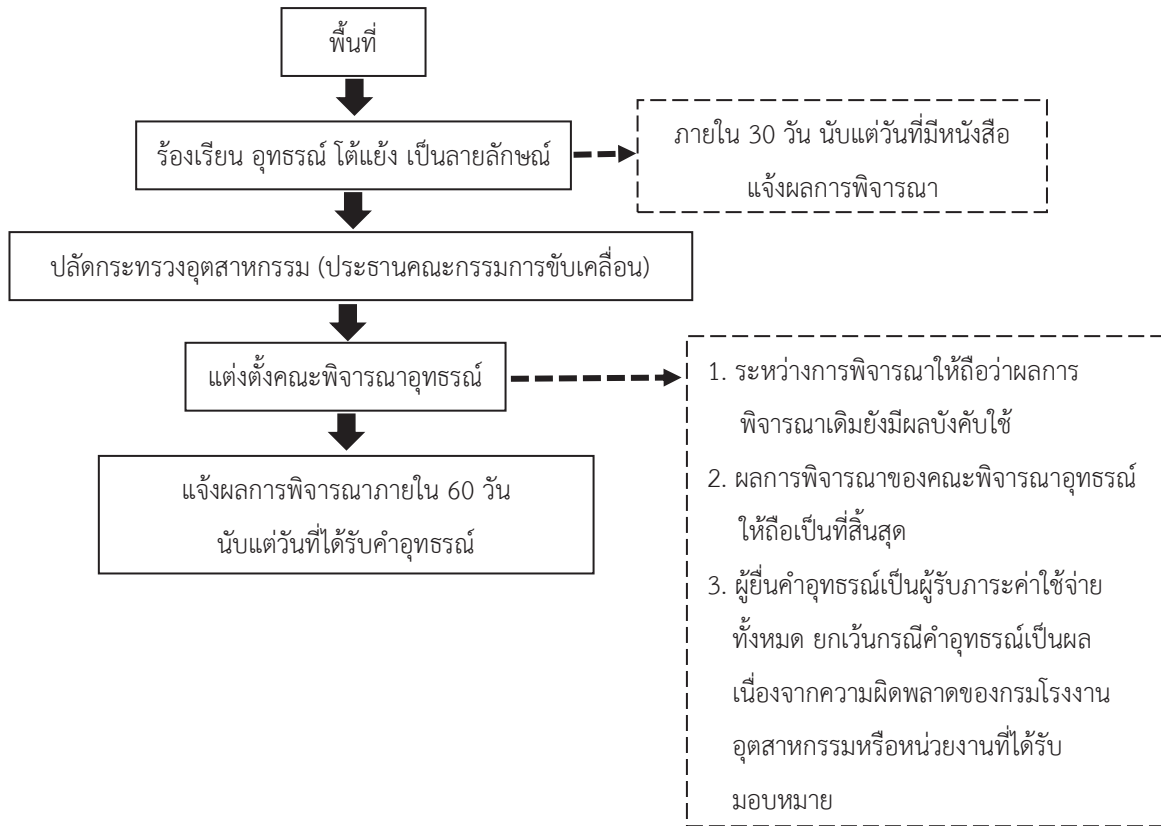


ผังขั้นตอนการตรวจประเมินและรับรองการเป็นเมืองอุตสาหกรรมเชิงนิเวศ

5. การเพิกถอนการรับรอง



6. การร้องเรียนและการอุทธรณ์







คู่มือแนวปฏิบัติตามเกณฑ์ข้อกำหนด
เมืองอุตสาหกรรมเชิงนิเวศ
ฉบับปรับปรุงปี พ.ศ. 2565

โครงการขับเคลื่อนแผนปฏิบัติการด้านการพัฒนาเมืองอุตสาหกรรมเชิงนิเวศ (พ.ศ. 2566 - 2570)
และพัฒนาฐานระบบเมืองอุตสาหกรรมเชิงนิเวศ 39 จังหวัด 53 พื้นที่
กองพัฒนาอุตสาหกรรมเชิงนิเวศ
กรมโรงงานอุตสาหกรรม
กระทรวงอุตสาหกรรม